

O ROKER

 OAKLEY

 MOTOROLA

O ROKR™

O ROKR™ 是世界上第一款具有流式数码音乐功能的眼镜。更为绝妙的是，O ROKR 能够让您以无线方式控制音乐播放。使用镜架上的按钮就可以选择在蓝牙®音乐流手机或便携式音乐播放器上的歌曲。（注释：可能需要一个小型的蓝牙适配器插件。）O ROKR 还能够提供与兼容移动电话进行免提无线通信的便利功能，□它的工作方式类似于无线电话耳机，只是无需将其夹在耳朵上。最为重要的是，O ROKR 将摩托罗拉领先的蓝牙技术与 Oakley 独家拥有的 High Definition Optics® (HDO®) 世界一流的性能和保护功能完美结合。

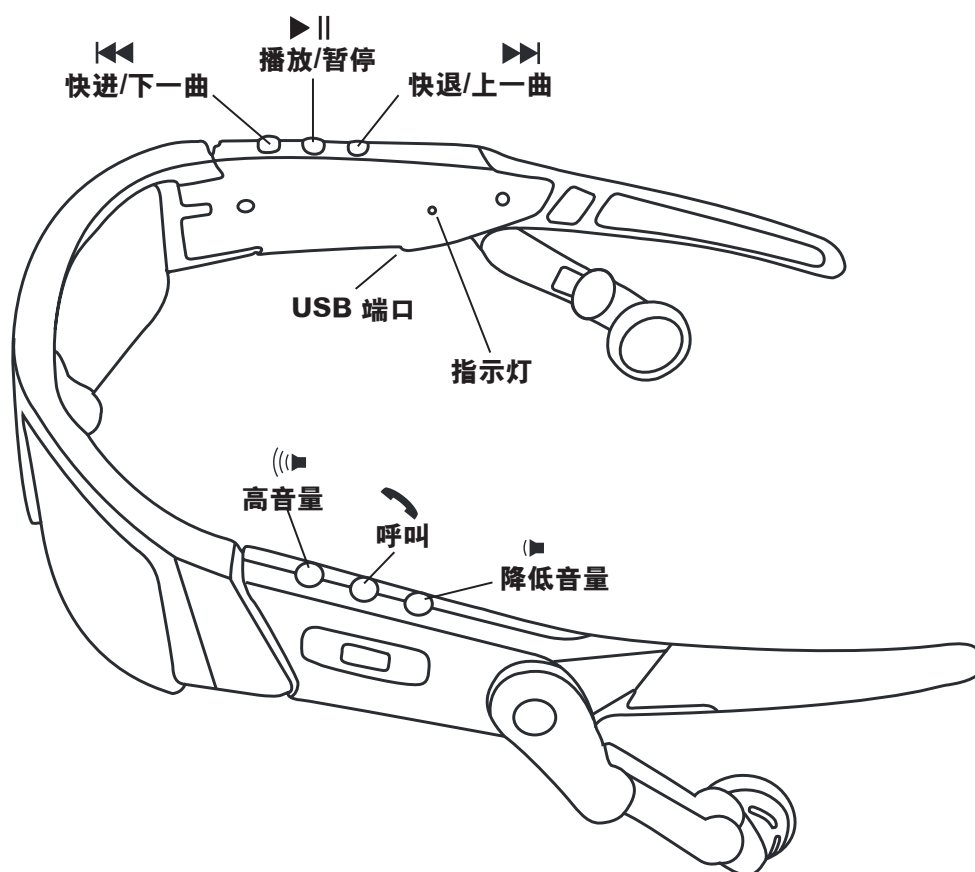
目录

简介	3
电池充电	4
与手机和/或音乐设备配对	5
打开和关闭 O ROKR	6
调整音量	6
拨打和接听电话	7
控制音乐播放	8
指示灯	9
发声指示器	9
Oakley 镜架和镜片技术	10
清洁	10
更换镜片	11
安全和一般信息	12
规格	14

重要提示：使用 O ROKR 前请阅读所有安全信息。

简介

O ROKR 为您提供与蓝牙手机之间无线、移动和可随身携带的连接方式。具有流式数码音乐功能的 O ROKR 的工作原理类似于无线立体声耳机，而且能使您以无线方式控制音乐播放。只需使用具有音乐流功能的手机或为您的便携式音乐播放器添加蓝牙适配器即可。确保蓝牙手机或适配器具有蓝牙 A2DP（用于无线音频流）和蓝牙 AVRCP（用于无线控制音乐播放）。这些蓝牙技术允许设备与 O ROKR 协同工作。



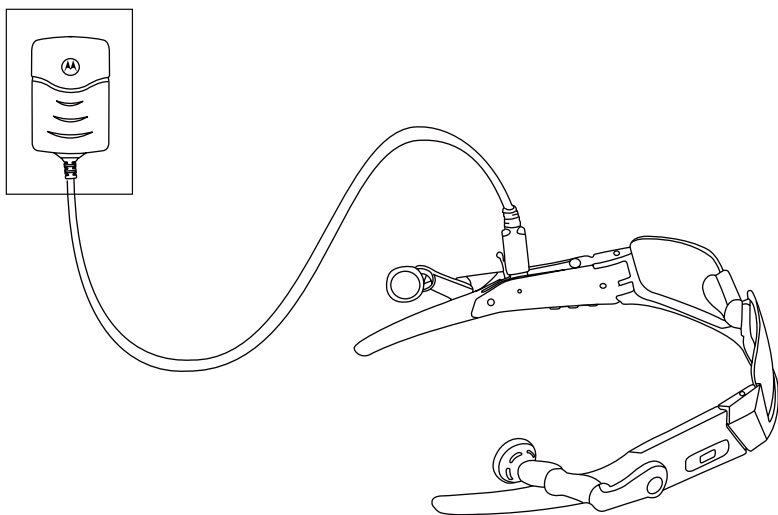
电池充电

第一次使用前，请为 O ROKR 充电 3 小时。（一般快速充电在 1.5 小时内可充至 80% 的电量；3 小时即可充满全部电量。）电量充足时，O ROKR 可提供 100 小时以上的待机时间或 5 小时的通话时间。如果一段时间内未使用 O ROKR，则再次使用前需要对其进行充电。当电池电量低时，您将会每隔 60 秒听到一次提示音。

O ROKR 配有一个墙壁安装式充电器。通过可选的 USB 电缆（单独出售），您可将其插入计算机上的任何 USB 端口，对 O ROKR 进行充电。这样，您就可以将墙壁安装式充电器放在家里，而在办公室或可以使用计算机的任何地点使用 USB 电缆。

为 O ROKR 充电

1. 将墙壁安装式充电器插入电源插座。
2. 将充电器电缆插到眼镜上。确保对准插头，然后正确插入。如果无法插入插头，请尝试将其翻转。
3. 当指示灯显示绿色时，充电即已完成。




充电时，请注意以下事项：

- 电池寿命取决于许多因素，如音量级别和外部温度。
- 使用手机通话或听音乐的时间越长，可充电电池所剩余电量的待机时间就越短。
- 将电量充足的 O ROKR 置于高温条件下可能会永久减少其内置电池的寿命。
- 低温条件可能会暂时缩短电池寿命。
- 内置聚合物锂电池是原装的，用户不能对其进行更换。
- 任何带有可充电电池的设备都必须妥善处置，并可能需要被回收。请联系当地的回收中心，获取妥善的处置方法。
- 警告：切勿将电池丢弃于火中。这可能会引起爆炸。

与手机和/或音乐设备配对

使用 O ROKR 拨打电话前，必须使其与您的蓝牙手机和/或音乐设备配对。此操作执行一次即可。配对完成后，无论您何时打开 O ROKR，它都会自动与您的手机和/或音乐设备连接。

使 O ROKR 与您的手机配对



1. 确保您手机的蓝牙功能打开。有关更多信息，请参阅手机随附的《使用手册》。
2. 在 O ROKR 关闭时，按下呼叫  按钮并保持 7 秒钟。
指示灯将显示为红色。
3. 用手机搜索蓝牙设备。（在大多数摩托罗拉手机上，此功能可按照以下顺序找到：
设置 > 连接 > 蓝牙连接 > 免提 > 查找设备。）
有关更多信息，请参阅手机随附的《使用手册》。
4. 从手机所找到的设备列表中选择 Oakley O ROKR。
按照屏幕上的提示确认您的选择。
5. 按照手机提示，输入密码“0000”（四个零）。
按照屏幕上的提示确认您的选择。

配对成功后，指示灯将闪烁绿色 10 次，O ROKR 打开，处于可用状态。要将 O ROKR 与其它手机配对，请执行相同步骤。O ROKR 能够存储最多八个不同设备的配对信息。参见下文获取更多信息。


使 O ROKR 与您的音乐播放器配对

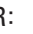
对于每个音乐流蓝牙设备，请执行以上步骤。有些设备需要蓝牙适配器插件。请参阅蓝牙设备或适配器随附的《使用手册》，获取更多信息。

与其它设备配对时，请注意以下事项：

- 如果在您要配对的设备中无法输入上述说明中提及的四个零，则您只需将 O ROKR 和设备设为配对模式，然后稍秒钟。配对将自动执行。
- O ROKR 的内置存储器中保存有配对设备列表。列表是按时间顺序排列的。如果您配对的设备总数超过八个，列表中最不常用的设备将从存储器中移除。
- 八个配对设备中的任何一个都可与 O ROKR 进行连接。当您从设备启动连接后，O ROKR 将连接至该设备。
- O ROKR 可同时无线连接两个不同的设备（如手机和 MP3 播放器）。但无法连接两个同类设备（如两部手机）。
- 与 O ROKR 连接的设备将成为存储器列表中“最后连接的设备”。当您按下呼叫  按钮将 O ROKR 与手机连接，或按下播放/暂停  按钮使其与音乐播放器连接时，O ROKR 将自动与上次连接的设备相连接。
- 如果您要使 O ROKR 与存储器列表中的其它设备连接，则必须从该设备启动连接。

打开和关闭 O ROKR


打开 O ROKR: 按下呼叫  按钮并保持大约 3 秒钟, 此时您会听到四声音调依次增加的提示音, 或看到指示灯依次闪烁红色 > 黄色 > 绿色 > 绿色。


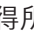
关闭 O ROKR: 当 O ROKR 不用于呼叫时, 按下呼叫  按钮并保持大约 3 秒钟, 此时您会听到四声音调依次降低的提示音, 或看到指示灯依次闪烁绿色 > 黄色 > 红色 > 红色。

请注意以下事项:

- 当 O ROKR 激活 (且不用于播放音乐) 时, 它将处于“待机”模式, 并可随时接听电话。内置可充电电池可提供 100 小时的待机时间。
- O ROKR 关闭时不消耗电量。但是, 内置可充电电池最终会随着时间的推移自然失去电量, 使得再次使用时需要进行充电。

调整音量

要调整音量, 请使用左侧镜架上的提高音量  和降低音量  按钮。

- 要提高扬声器音量, 重复按下前面的音量按钮 , 直至您获得所需音量级别。
- 要降低扬声器音量, 重复按下后面的音量按钮 , 直至您获得所需音量级别。
- 在手机模式下调整音量时, 如果达到最大或最小音量级别, 您将会听到单高音提示音。(调整音乐音量时不会听到这些提示音。)

拨打和接听电话

与手机配对使用 O ROKR 时，除音量按钮外，您只需按下呼叫 \ 按钮即可完成所有操作。

使用 O ROKR 拨打电话

打开 O ROKR	按下呼叫 \ 按钮，并保持 3 秒钟。
接听电话	快速按下呼叫 \ 按钮。
调整音量	重复按下提高音量 (▶) 按钮，可提高音量。 重复按下降低音量 (◀) 按钮，可降低音量。
使话筒静音	按下降低音量 (▶) 按钮并保持 1 秒钟，此时您会听到一声中等音调的提示音。重复此操作，可退出静音模式。
结束通话	快速按下呼叫 \ 按钮。
关闭 O ROKR	按下呼叫 \ 按钮，并保持 3 秒钟。

请注意，如果 O ROKR 和手机之间的通信中断（如，O ROKR 处于通信范围以外），O ROKR 会尝试重新建立连接。

其它功能取决于手机所支持的蓝牙配置。O ROKR 支持蓝牙耳机和免提配置。下面的表格中介绍了每项配置的说明。使用表格时，请注意以下事项：

- 必须将 O ROKR 打开，才能运行这些功能。
- 如果您的手机支持“语音拨号”功能，则必须将手机打开（空闲模式），以运行此功能。（注释：有些手机不支持通过耳机执行“语音拨号”。）
- 有些手机并不支持所列的所有功能。请参阅手机随附的《使用手册》。诸如“三方通话”等功能可能还需要手机服务提供商提供其它设备。

免提配置

拒接电话	按下呼叫 \ 按钮，并保持 2 秒钟。
语音拨号	快速按下呼叫 \ 按钮，然后说出姓名或指令。
重拨号码	按下呼叫 \ 按钮，并保持 2 秒钟。
呼叫保持	按下呼叫 \ 按钮，并保持 2 秒钟。
接听第二个来电 (并保持当前通话)	按下呼叫 \ 按钮，并保持 2 秒钟。
将手机呼叫转移至 O ROKR	快速按下呼叫 \ 按钮。

耳机配置

发送手机所拨号码	快速按下呼叫 \ 按钮。
语音拨号	快速按下呼叫 \ 按钮，然后说出姓名或指令。
重拨号码	按下呼叫 \ 按钮，并保持 2 秒钟。
将手机呼叫转移至 O ROKR	按下呼叫 \ 按钮，并保持 2 秒钟。

控制音乐播放

使用 O ROKR 以无线方式控制蓝牙音乐流手机或音乐播放器中的音乐播放方式。如果您在播放音乐时有电话接入，只需按下 O ROKR 上的呼叫 \ 按钮，可使音乐暂停并接听电话。结束通话后，再次按下呼叫 \ 按钮，返回至音乐暂停时的位置。

请注意以下事项：

- 如果您听不到音乐，请确保音乐流手机或音乐播放器已打开；确保其与 O ROKR 正确配对（参见有关配对部分）；并确保您手机或音乐播放器的蓝牙功能处于激活状态。同时请尝试提高 O ROKR 的音量级别。
- 无论您何时要拨打电话，只需按下呼叫 \ 按钮。
- 当 O ROKR 用于呼叫时，其音乐控制按钮处于停用状态。
- 有些音乐播放器不支持接听电话时暂停音乐的功能。对于这些播放器，O ROKR 将在通话中使音乐静音。

使用 O ROKR 播放音乐

打开 O ROKR	按下呼叫 \ 按钮，并保持 4 秒钟。
播放音乐	快速按下播放/暂停 ▶ 按钮。
停止音乐	按下播放/暂停 ▶ 按钮并保持 1 秒钟。
暂停/继续播放	快速按下播放/暂停 ▶ 按钮。
调整音量	重复按下提高音量 ◀▶ 按钮，可提高音量。重复按下降低音量 ▶■ 按钮，可降低音量。
跳至下一曲	快速按下快进/下一曲 ⏩ 按钮。
快进一曲	按下快进/下一曲 ⏩ 按钮并保持。
播放上一曲	快速按下快退/上一曲 ⏪ 按钮。
快退一曲	按下快退/上一曲 ⏪ 按钮并保持。
关闭 O ROKR	按下呼叫 \ 按钮，并保持 3 秒钟。

指示灯

O ROKR 上的指示灯提供以下信息：

正在配对中	指示灯显示为红色。配对成功后，指示灯将闪烁绿色 10 次。
充电中	显示绿色 = 电量充足 显示黄色 = 充入 99% 至 50% 的电量 显示红色 = 充入 49% 至 0% 的电量
无线连接至设备时	指示灯每隔 3 秒闪烁一次： 绿色表示有 100% 至 67% 的电量。 黄色表示有 66% 至 34% 的电量。 红色表示有 33% 至 0% 的电量。
未连接至设备时	指示灯每隔 4 秒闪烁红色两次。
通电时	指示灯依次闪烁红色 > 黄色 > 绿色 > 绿色。
断电时	指示灯依次闪烁绿色 > 黄色 > 红色 > 红色。

请注意以下事项：

- 蓝牙呼吸模式技术能够确保最少的耗电量。
- O ROKR 只在完全关闭时不消耗电量。但是，即使是在不使用时，其内置可充电电池也会随着时间的推移逐渐消耗电量，需要再次充电。

发声指示器

声音提示表示下列信息：

每隔 60 秒双高/低音	低电量。
无提示音；音频质量降低；跳过音乐	超出通信范围。 (使 O ROKR 靠近手机或支持蓝牙功能的音频设备。)
调整音量时发出单高音提示音	达到最大或最小音量级别。仅限手机模式。
铃音	来电。
单高音	配对已确认。
单低音	启动语音激活。 (说出您要拨打其电话的人的姓名。)
双高/低音	不识别语音标签。 (不识别您要拨打其电话的人的姓名。)
每隔 20 秒单中音	话筒静音。
四声提示音，由低到高	O ROKR 关闭。
四声提示音，由高到低	O ROKR 打开。

OAKLEY 镜架和镜片技术

您所佩戴的是世界一流的防护眼睛。

Oakley 采用纯粹的人造 Plutonite® 镜片材料专利技术，这种材料超出了 ANSI Z87.1 标准光学要求，可 100% 阻挡所有 UVA、UVB、UVC 紫外线和有害蓝光。Oakley 超卓眼镜还采用了 XYZ Optics® 专利技术，这是一项能够带来全视角清晰视野的重大技术突破，可扩展双层球面镜片眼镜和单镜片运动防护眼镜外表面的光学矫正范围。

所有 Oakley 太阳镜都符合 ANSI Z80.3 和 EN 1836 标准的光学和机械性能，并符合欧共体 EC 指令 89/686/EEC 的 I 类 I.P.D.。可见光的透光率范围为 10% 至 39%。所有透光配置都基于根据 ANSI Z80.3 和 EN 1836 测试协议取得的数据。

镜片颜色透光配置	
灰色： 防护指数 2	18%
铜钛色： 防护指数 2	22%
黑钛色： 防护指数 3	10%

太阳镜的镜片类型印刷在包装上。相应的防护指数可在上面的镜片颜色透光配置表中找到。

防护指数（符合 EN 1836 标准）

指数 0: 美观，最低防护

指数 1: 适用于弱阳光

指数 2: 适用于中度阳光

指数 3: 适用于强阳光

清洁

如何使其保持最佳状态

所有 Oakley 镜片：为了保护 Oakley 镜片的 High Definition Optics® (HDO®)，新眼镜配有特别编织的防静电 Microclear™ 包，以利于清洁和存放。它可以保护 Oakley 的纯 Plutonite 镜片的优质光学质量。Microclear 包需定期用手清洗并晾干。Iridium® 镜片：Oakley Iridium 镜片涂层可用于降低强光并提高对比度。眼镜的可用颜色组合能够平衡任何光照条件下的透光度。要特别注意避免使 12 微米的 Iridium 表面上出现划痕。请勿使用清洁剂。仅使用温和的肥皂和水清洗，并用随附的 Microclear 包将水轻轻吸干。

清洁 O ROKR 时，请注意以下事项：

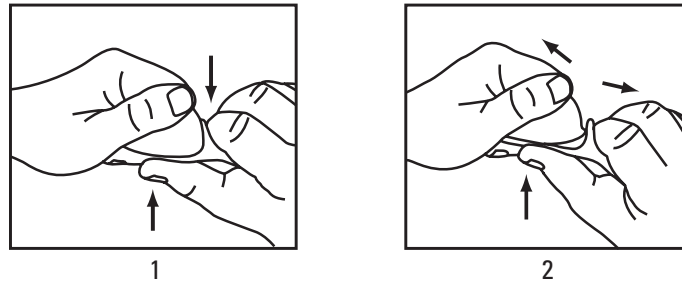
- O ROKR 不防水。潮湿时可能会损坏电路。请勿用水冲洗或将镜架的任何部分浸于水中。总是保持镜架干燥。
- 清洁前，确保 O ROKR 未插入墙壁安装式充电器。
- 请勿使用肥皂、清洁剂、氨水、碱性清洗剂、研磨清洁剂或溶剂等清洁镜片。这些物质可能会损坏镜片涂层或渗入模块并损坏电路。
- 如果镜片出现划痕，请立即更换，以确保不影响您的视野。

更换镜片

O ROKR 镜片非常容易更换。以下说明将为您展示如何取下当前镜片并安装另外一组镜片。

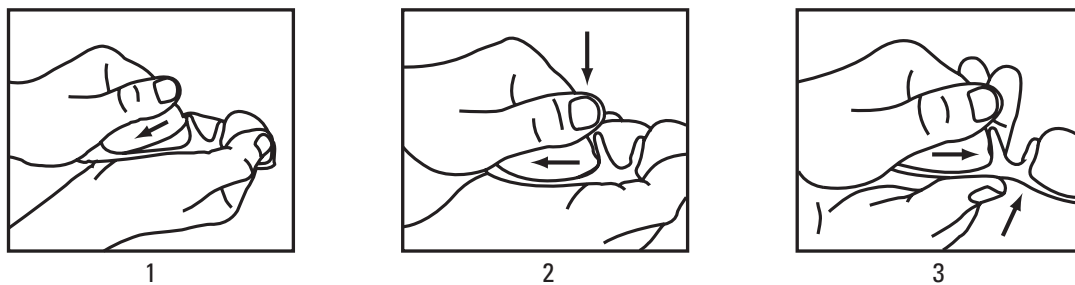
警告：请认真按照说明进行操作。否则，会严重影响光学性能。镜片安装不当可能会导致其位置偏移，从而影响您的视野。

要取下镜片：



1. 按图 1 所示将镜架倒置。用一只手抓住镜片。另一只手抓住镜架，将食指放在鼻梁上，拇指放在镜框下面。
2. 拇指向上轻轻用力活动镜架，食指向外用力。（参见图 2。）将镜片从凹槽中拉出。

要安装新镜片：



1. 按图 1 所示将镜架倒置。放入镜片，使外部边缘的突出部分嵌入镜架槽中。
2. 将镜片旋转至镜架凹槽内，直至内部边缘的突出部分轻轻滑入镜架槽中。
3. 用力握住镜片。另一只手的拇指沿镜架边缘滑动，直至内部镜片的突出部分固定于适当位置。

安全和一般信息

有关安全和高效操作的重要信息。使用设备前请阅读此信息。

O ROKR 符合 FCC 规则第 15 部分。请在以下条件下进行操作：(1) 该设备可能不会导致有害干扰，(2) 该设备必须接受所有接收到的干扰，包括可能会引起非预期操作的干扰。参见 47 CFR 第 15.19 (3) 部分。

使用风险由自己承担

避免分散注意力

驾驶机动车、摩托车或自行车时使用耳机非常危险，这在有些州是违法的。请了解当地法律。在进行任何要求全神贯注的活动时如使用 O ROKR，应多加小心。进行这类活动时，请取下耳朵上的所有扬声器或将声音关闭，以免分散注意力，从而避免事故和伤害。避免在驾驶汽车、摩托车、设备或任何其它机动车辆时拨打或接听电话，以减少事故或伤害的危险。

避免损坏听力

将耳机开到大音量可能会导致永久性失聪。如果您感到耳鸣，请降低音量或停止使用 O ROKR。持续使用大音量，您的耳朵就会习惯此声音级别，这可能导致对您听力的永久性伤害。使 O ROKR 的音量保持在安全级别。

眼镜的使用

该眼镜的设计并不能防止硬物对眼镜造成的所有损坏或保证镜架中的镜片得到适当固定。建议您在夜间驾驶时不要使用有色眼镜，或直接观察太阳或强烈人工光源。不提倡将太阳镜用于工业保护。

避免潮湿

在水、其它液体中或其附近、或潮湿的地方使用 O ROKR 可能会导致电击和重伤。该设备不防水，所以请遵守以下安全措施：

- 切勿在游泳或洗澡时使用 O ROKR。
- 请勿在雨中佩戴 O ROKR。
- 请勿在持续排汗期间佩戴 O ROKR。
- 如果有食物或液体喷溅在 O ROKR 或其电源适配器上，请从 O ROKR 上拔下充电电缆，并在干燥前将电源适配器从电源插座上拔出。

使用地点

请勿在任何爆炸性或危险物质附近使用 O ROKR，否则会有爆炸的可能，从而引起严重伤亡。

请参阅以下有关在医疗设施和飞机上使用 O ROKR 的“电磁干扰”说明。

安全信息：无线设备

电磁干扰

射频能量警告

为避免电磁干扰和/或兼容性冲突，请在贴有相应通知的任何设施内关闭此设备。医院或保健设施可能会对您的设备所放射出的外部无线射频能量非常敏感。

飞机

登机时，如有相关要求，请关闭您的设备。必须按照航空公司工作人员说明的相应规则使用该设备。

医疗设备

助听器：有些设备可能会对助听器产生干扰。如有此类干扰，您可能需要咨询助听器制造商，以讨论解决方案。

其它医疗设备：如果您使用其它个人医疗设备，请咨询设备制造商，确定其是否受射频能量干扰。您的医生将帮助您获取此信息。

电子系统

未得到相应制造商的许可前，请勿将 O ROKR 暴露于强磁场中，如车内或家里的环绕立体声扬声器和电视显象管。

妥善保管您的 O ROKR

请勿修改或拆卸

请勿强行打开 O ROKR。否则，您可能会遭受电击和重伤。内部没有可由用户维修的零件。任何更改或修理设备的尝试都会使有限担保无效。禁止用户以任何方式对设备进行更改或修改。

更改或修改会使用户操作设备的权利无效。参见 47 CFR 第 15.21 部分。

电池

请勿取出内置可充电电池。必须根据当地环境法规处置含有内置可充电电池的设备。

温度

- 请勿在低于 -10°C / -4°F 或高于 50°C / 122°F 的温度下存放或使用 O ROKR。
- 请勿在低于 0°C / 32°F 或高于 40°C / 104°F 的温度下进行充电。
- 停车时的车内条件可能会超过此温度范围。请勿在停着的车内存放 O ROKR。
- 请勿将 O ROKR 存放于有阳光直射的地方。
- 将电量充足的 O ROKR 置于高温条件下可能会永久减少其内置电池的寿命。
- 低温条件下可能会暂时减少电池寿命。

冲击

请勿对 O ROKR 过度施加压力或对其撞击。注意不要使 O ROKR 摔落。

充电器

请勿强行将充电电缆连接器插入模块端口。如果连接器未能插入端口，请尝试将连接器旋转 180 度。除 Oakley 指定用于此产品的充电器外，请勿使用其它充电器对 O ROKR 充电。

规格

蓝牙规格	BT 2.0, 向下兼容 1.2
蓝牙配置	免提、耳机、A2DP、AVRCP
扬声器定位	可全方位活动以达到最佳位置
音乐频率响应	20 Hz @C 20,000 Hz
电话频率响应	300 Hz @C 3,000 Hz
电量充足时的电池寿命	5 小时*
电池类型	内置可充电聚合物锂电池
待机时间	100 小时以上
充电时间	快速充电 (80% 的电量) 1.5 小时; 全部充满 3.0 小时
连通性	USB (Mini-B) 电缆连接内置端口
射频	2.4 GHz, GFSK
重量	52 克
随附软件	未要求
随附配件	本地墙壁安装式适配器、《使用手册 CD》、《快速启动向导》
可选配件	通用墙壁安装式充电器、Oakley 车用充电器、USB 电缆、软镜盒、软盒
担保	由摩托罗拉担保 1 年
操作/存放环境	-10°C 至 50°C (-4°F 至 122°F) ; 5% 至 90% 相对湿度
充电环境	0°C 至 40°C (32°F 至 104°F)

*电池寿命取决于许多因素, 包括音量级别和环境温度。

Oakley、Ellipse 徽标、High Definition Optics 和 HDO 均为 Oakley, Inc. 在美国和其它国家的注册商标。
Motorola 和独特的 M 徽标与 O Rokr 为 Motorola, Inc. 在美国和其它国家的商标。
蓝牙为 Bluetooth SIG, Inc. 在美国和其它国家的注册商标。
蓝牙商标为其所有者所有, Motorola 经过授权使用该商标。

美国专利号 5648832, 5689323, 5969789, 6010218, 6168271 B1
美国和国际专利申请中
©2006 Oakley, Inc.